

MASSIMILIANO BALDASSARRI



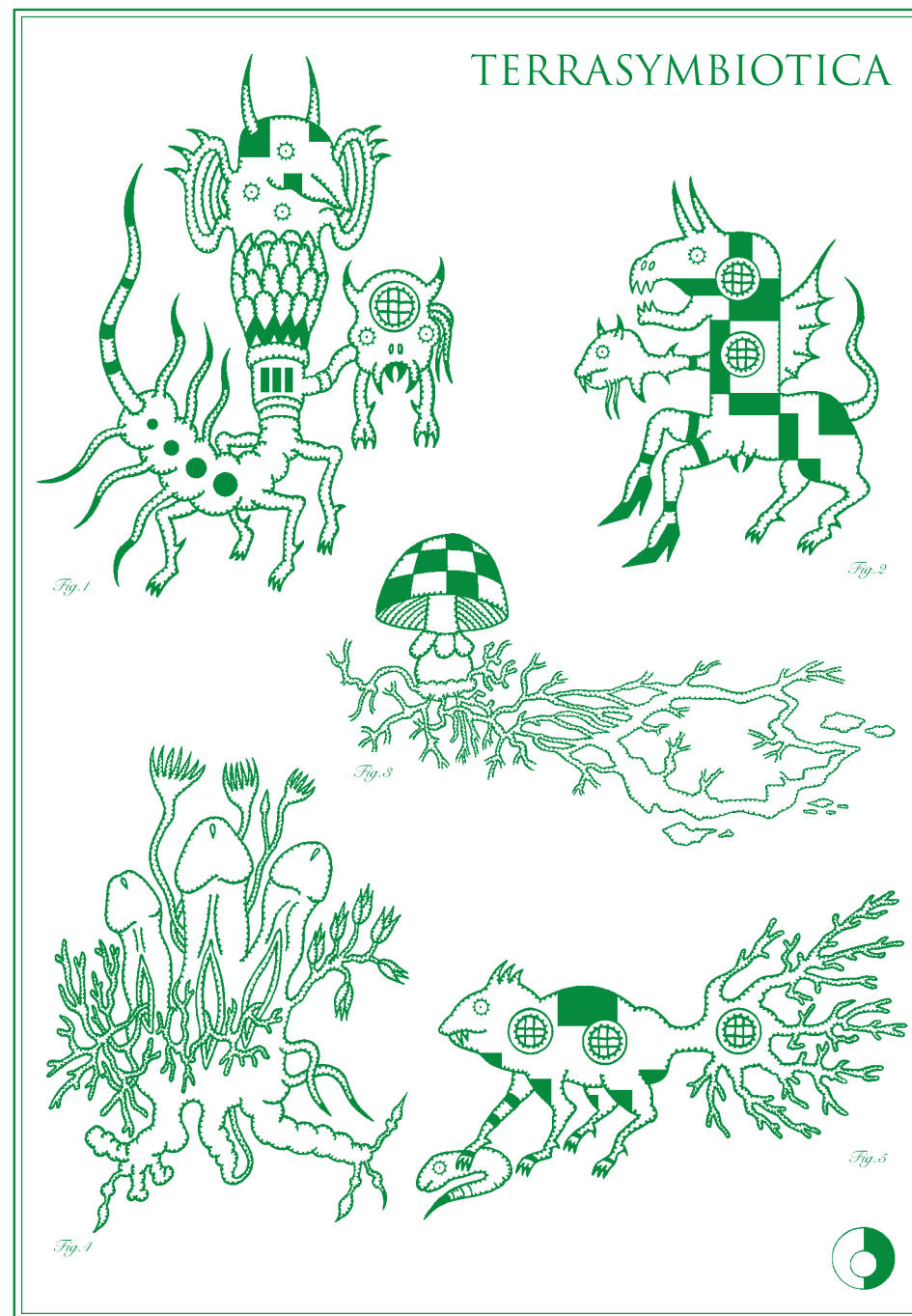
Décembre, 2023

BIOGRAPHIE / STATEMENT

Artiste multidisciplinaire, Massimiliano Baldassarri développe un travail au travers de différents médias (installation, peinture, sculpture, photographie, vidéo, dessin, son et performance).

Selon le contexte, il articule des relations entre ces différentes formes ou alors se focalise sur un rapport spécifique entre les contraintes de l'espace d'exposition et l'œuvre. Pour M.B., les œuvres parlent d'elles-mêmes tout en étant les protagonistes d'un récit, une narration, une fabulation spéculative qui s'inscrit dans le cadre du dispositif d'exposition. Il incorpore à ses recherches les notions de commun, d'autorité, d'altérité, de biopolitique, s'engageant toujours à considérer le dispositif – le contexte, l'institution, ou simplement les outils à disposition – comme source fondatrice de son activité.

«Depuis plusieurs années, ma pratique artistique se nourrit de recherches, de lectures et de réflexions philosophiques, juridiques ou politiques abordant les questions de l'altérité, du commun, du vivant et du biopolitique. Aujourd'hui, je me dirige vers des investigations et des expériences afin d'enrichir mes connaissances dans les domaines des sciences naturelles, de l'histoire des sciences et de la biologie, en relation avec les sciences humaines et sociales. Cette démarche n'a ni la prétention d'aboutir à une forme de connaissance exhaustive, ni de déterminer mon travail artistique de manière théorique. Elle est un moyen d'investigation intellectuelle, poétique et esthétique pour tisser des liens entre différentes sources scientifiques et des hypothèses interrogeant la notion du vivant en interdépendance à ses écosystèmes. En tant qu'artiste plasticien, je m'aventure dans ces différents domaines avec une approche pluridisciplinaire et non académique. Cela stimule, enrichi et motive ma pratique d'artiste.»



MUSÉUM D'HISTOIRE NATURELLE DE NEUCHÂTEL (LA P'TITE EXPO)

La P'titeExpo: Dans un espace de 25 mètres carrés, le Muséum propose des expositions taille S. Elles sont des clins d'œil aux expositions temporaires et permettent d'approfondir des sujets en lien avec l'histoire naturelle. Des artistes, des scientifiques sont ainsi invité.e.s à proposer leurs regards.

BESTIOLES, MYTHES & FABULATIONS 19.09.2023 au 14.01.2024

Une résidence de trois mois en immersion au *Muséum d'histoire naturelle de Neuchâtel* a permis à l'artiste Massimiliano Baldassarri de s'intéresser à la phylogénétique, à la coévolution des organismes et à l'histoire de la classification scientifique du vivant.

Dans cette exposition *Bestioles, mythes & fabulations*, il nous propose un aspect poétique et spéculatif de ses recherches. Il met ici en scène une fiction constituée de dessins, d'objets, de textes et de créations sonores; donnant lieu à un narratif où la rigueur scientifique se mêle à la représentation de l'imaginaire. De l'arbre du vivant en passant par des récits philosophiques et une collection de dessins de mollusques fantastiques, il nous propose une réflexion qui interroge la richesse et la complexité des rapports entre les sciences, la nature, les cultures et l'imaginaire humain.



Sans titre, 2023 (dessin, acrylique sur papier), 70 x 100 cm



Pavé de la phylogénèse, (acrylique, pavé granit, socle) / Bestioles, mythes & fabulations, 2023. La P'tite Expo / Muséum d'histoire naturelle de Neuchâtel



Bestioles, mythes & fabulations, 2023. La P'tite Expo / Muséum d'histoire naturelle de Neuchâtel



Triptyque Lynx Boréal, (acrylique sur carton rigide noir) / *Narquois le sorcier chamane* (objet composite, polyéthylène, bois, pâte à bois, socle)
Bestioles, mythes & fabulations, 2023. La P'tite Expo / Muséum d'histoire naturelle de Neuchâtel



Narquois le sorcier chamane (objet composite, polyéthylène, bois, pâte à bois, socle)
Bestioles, mythes & fabulations, 2023. La P'tite Expo / Muséum d'histoire naturelle de Neuchâtel



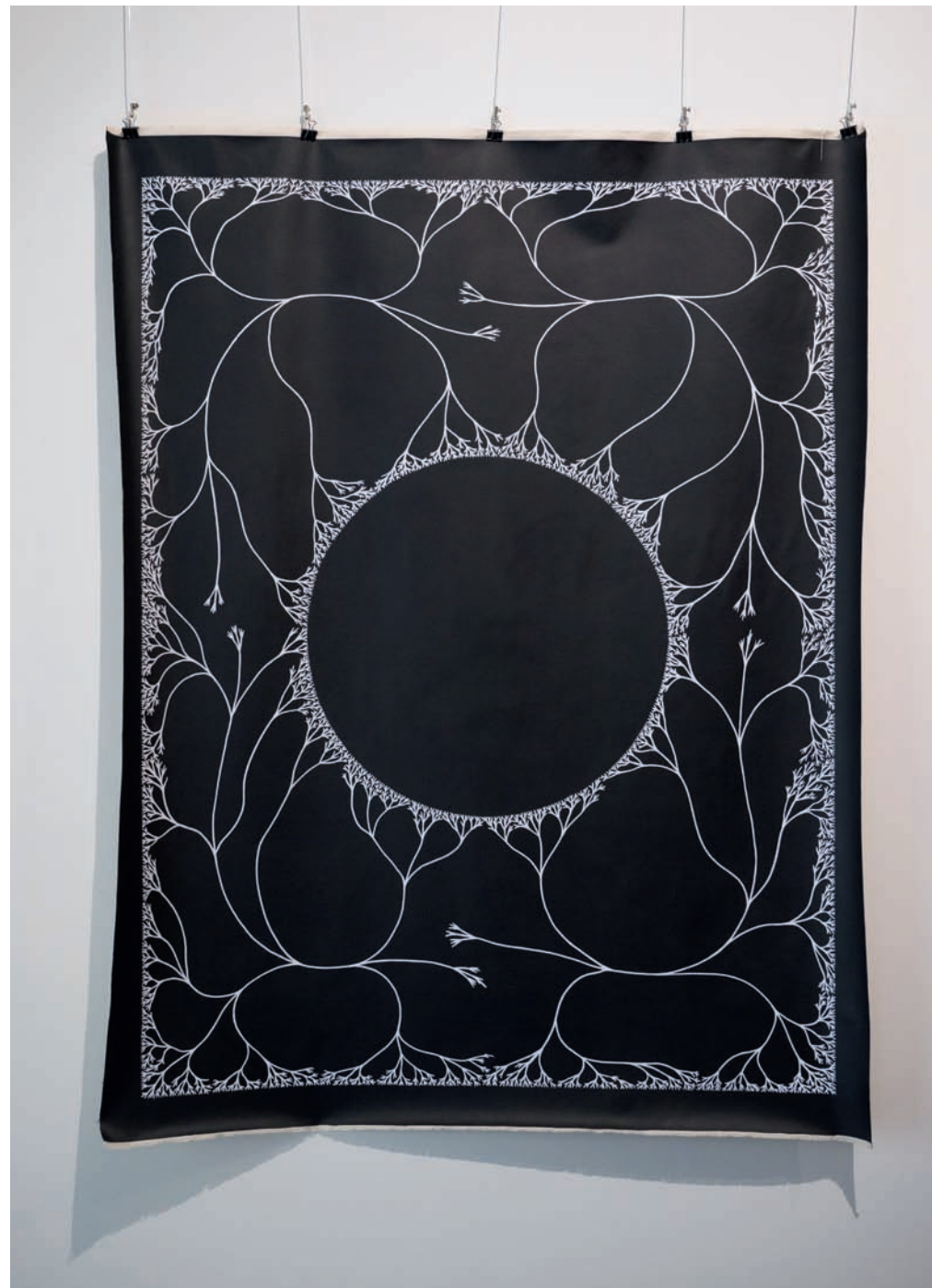
L'Archipel des fossiles (objet composite, polyéthylène, bois, pâte à bois, pavé granit, pierre calcaire, socle vitrine)
Bestioles, mythes & fabulations, 2023. La P'tite Expo / Muséum d'histoire naturelle de Neuchâtel



L'Archipel des fossiles (objet composite, polyéthylène, bois, pâte à bois, pavé granit, pierre calcaire, socle vitrine)
Bestioles, mythes & fabulations, 2023. La P'tite Expo / Muséum d'histoire naturelle de Neuchâtel



Gastropoda fabulae (dessins, graphite sur papier, table vitrine)
Bestioles, mythes & fabulations, 2023. La P'tite Expo / Muséum d'histoire naturelle de Neuchâtel



L'Ovule & L'Eclipse totale (acrylique sur toile libre)
Bestioles, mythes & fabulations, 2023. La P'tite Expo / Muséum d'histoire naturelle de Neuchâtel



Gastropoda fabulae (dessins, graphite sur papier, table vitrine)
Bestioles, mythes & fabulations, 2023. La P'tite Expo / Muséum d'histoire naturelle de Neuchâtel



CRÉATIONS SONORES / Borne audio interactive

Écouter: <https://massimilianobaldassarri.org/creations-sonores/>

ZOOLOGIA FANTASTICAE

D'après «Le livre des êtres imaginaires»
de Jorge-Luis Borges et Margarita Guerrero
Ed.Gallimard / L'imaginaire

Partie 1 / durée 4'48

Partie 2 / durée 3'21

Textes additionnels: «Classification phylogénétique du vivant»
Guillaume Lecointre, Hervé Le Guyader, Ed.Bellin

COSMOLOGIE DU LOMBRIC

D'après «Sur la piste animale» de Baptiste Morizot
Chapitre 5 : «Cosmologie du lombric» Ed.Actes Sud / Mondes sauvages

Partie 1 / durée 9'

Partie 3 / durée 7'55

Partie 2 / durée 6'33

Partie 4 / durée 8'31



Borne audio interactive / podcasts / créations sonores: *Zoologia fantasticae* (d'après J.L.Borges), *Cosmologie du lombric*, (d'après Baptiste Morizot) / *Bestioles, mythes & fabulations*, 2023. La P'tite Expo / Muséum d'histoire naturelle de Neuchâtel



Cervus elaphus - L'animal mythique (dessin, acrylique sur papier, 42 x 59.4 cm)
Bestioles, mythes & fabulations, 2023. La P'tite Expo / Muséum d'histoire naturelle de Neuchâtel



Le guerrier des sciences, (objet composite, bois, pâte à bois, pavé granit, socle) / *Bestioles, mythes & fabulations*, 2023. La P'tite Expo / Muséum d'histoire naturelle de Neuchâtel

MUSÉE DES BEAUX-ARTS DE LA CHAUX-DE-FONDS

75E BIENNALE D'ART CONTEMPORAIN

22.10.2023 au 11.02.2024

Massimiliano Baldassarri dessine un tarot imaginaire dont les arcanes majeurs sont des chimères associant des parties de corps humain à des membres d'animaux fantasmagique et équipés de prothèses artéfactuelles, notamment des grilles circulaires, d'aération ou de scaphandre.

Ces arcanes mutants sont ordonnés et accrochés sur trois lignes qui reprennent les trois septénaires du tarot que traverse Le Mat, carte sans numéro qui figure le fou, souvent interprété comme un voyageur – sur le chemin de la vie – ou un artiste.

Cet arcane isolé, Baldassarri lui a donné le nom de Sycorax, affreuse sorcière shakespearienne dans la pièce *La Tempête*. Ce personnage est souvent relu à la lumière des recherches postcoloniales qui l'interprètent comme une représentation de la femme africaine réduite au silence. (Morte avant le début de la pièce, Sycorax n'a aucune réplique.) Pourtant, l'artiste ne défend aucune thèse.

Cet ensemble de dessins est une exploration jubilatoire et soigné des possibilités de création à partir d'un vocabulaire formel circonscrit. En cela, il se rapproche plus de la démarche d'un Italo Calvino qui, dans *Le Château des destins croisés*, combine les cartes de tarot pour générer de multiples histoires. Texte de David Lemaire



Sycorax et les vingt et une mutations majeures, 2023 (22 dessins, acrylique sur papier)
75e Biennale d'art contemporain du Musée des beaux-arts de La Chaux-de-Fonds
(premier plan: *Festum* de Mehryl Ferri Levisse)

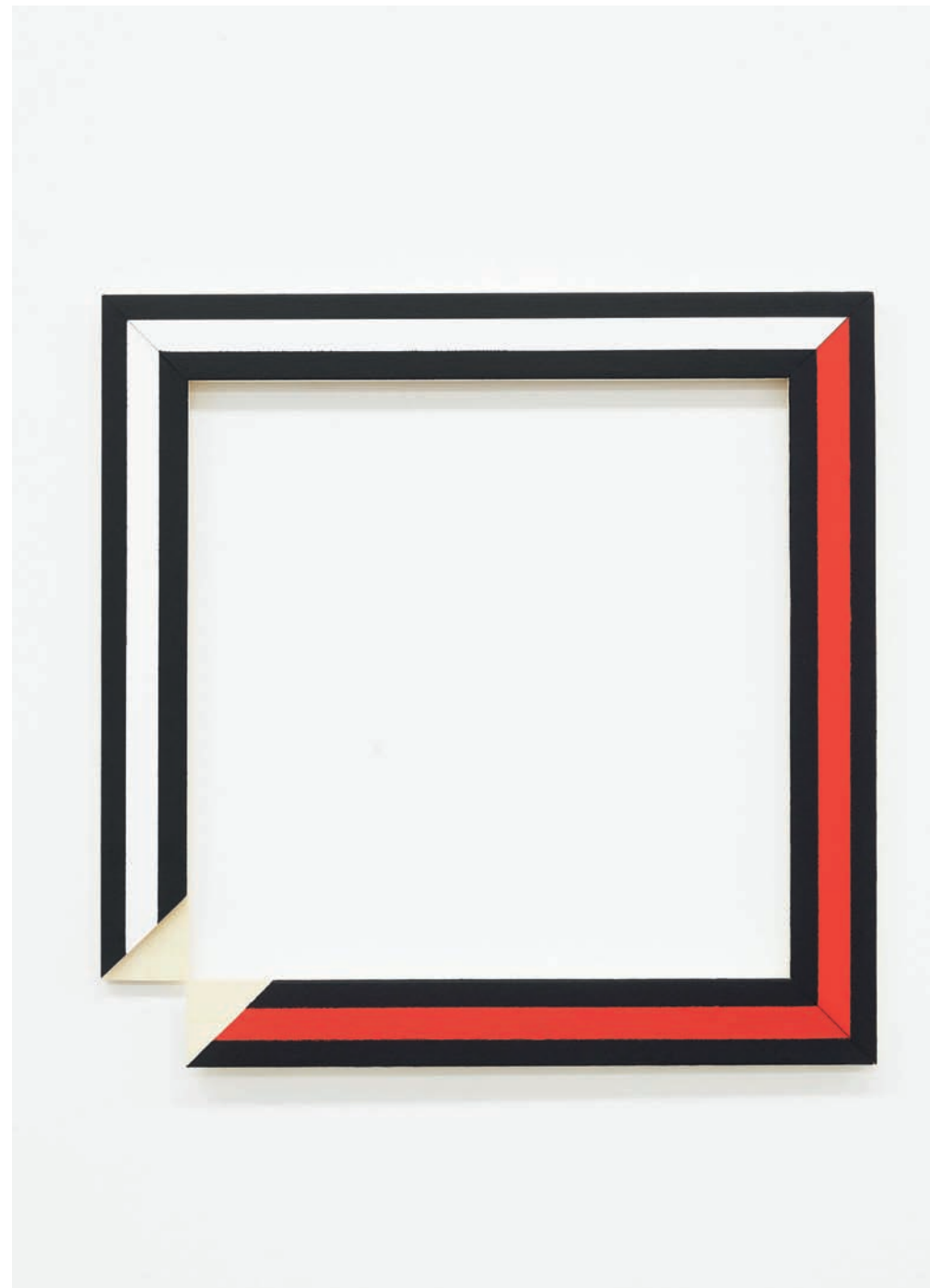


75e Biennale d'art contemporain du Musée des beaux-arts de La Chaux-de-Fonds (premier plan: Ligia Dias / à gauche: Benjamin Taillard)



Sycorax et les vingt et une mutations majeures, 2023 (22 dessins, acrylique sur papier, 41 x 51 cm)
75e Biennale d'art contemporain du Musée des beaux-arts de La Chaux-de-Fonds
(premier plan *Festum* de Mehryl Ferri Levisse)





Spazio delimitato, 2019 (barres de châssis, peinture acrylique, 55 x 55 cm)
Snack, Galerie Lange + Pult, Auvernier



Érosion, concrétions et sédiments, 2019 (Installation: 7 tirages photographiques altérés, 7 plaques aluminium, 80 x 101 cm / calcites-concrétions calcaire, acier, parpaing béton / barres de châssis)
Espace V5, Neuchâtel

CV - BALDASSARRI MASSIMILIANO 1968* Le Locle (NE) / (IT)

HEAR Haute école des arts du Rhin (F)
ESAD École supérieure des arts décoratifs de Strasbourg (F)
Option: ART – DNSEP (Master)– DNAP (Bachelor)
CNAM Troisième cycle, valeur C – Multimédia – Paris (F)
EAA Ecole d'arts appliqués – CFC – La Chaux-de-Fonds (CH)

M.B a collaboré de 2006 à 2012 en tant que curateur et coordinateur au programme d'exposition du CAN (Centre d'Art Neuchâtel). Il a été membre du comité du CAN de 2013 à 2019.

Site internet: <https://massimilianobaldassarri.org/>

Depuis plusieurs années M.B. réalise également un corpus de créations sonores qui associe lecture, montage de textes, performance, field recording, drone et musique électronique. Il collabore ponctuellement à différentes plateformes de podcasts ou de créations radiophoniques.

DUUU radio.fr : <https://duuuradio.fr/recherche?q=massimiliano%20baldassarri>

Les Lundis des mots : <https://www.leslundisdesmots.ch/2023/01/la-vie-avariee/>

Radiophonies : <https://radiophonies.art/>

Bourses et résidences

2022 – Bourse et résidence, Muséum d'Histoire naturelle, Neuchâtel (NE-Ville).
2021 – Bourse de recherche, art, littérature, son (NE-Ville).
2021 – Résidence avec le groupe ZAFIF, Post Tenebras Rock, l'Usine, Genève
2016 – Résidence (RunRunRun, La Station), Villa Arson, Nice.
2014 – Bourse et résidence, Bruxelles, atelier suisse, (NE-Ville).
2012 – Bourse et résidence, Berlin, atelier Brünnenstrasse, (NE-Canton).
2005 – Bourse et résidence, Paris, Cité internationale des Arts, atelier le Corbusier, (NE-Canton).

Publications, éditions

2017 – Les deux faces de la même médaille, Ed. CAN, Bye, bye la compagnie / les disques en rotins réunis. **2013** – Nouvelles vagues, Medusa Caravage Salon, catalogue. Ed. Palais de Tokyo, Paris, / **2010** – Hyperactivity, Ed. CAN, Centre d'art Neuchâtel., **2005** – Surpapier, Ed. Dasein, Paris. **2001** – 300'000 km, [A-poetik] – Real. Al Comet / Ed. Universal music, Zürich.

Prix: 66ème Biennale d'art contemporain, La Chaux-de-Fonds, **2003**.

Group exhibitions (selection) <https://massimilianobaldassarri.org/about-2-2/>.

2023 75ème Biennale d'art contemporain, Musée des beaux-arts, La Chaux-de-Fonds
2022 KINDERGARDEN – prog.radiophonique, Duuu-radio, la Villette, Paris
2022 TERRA INCOGNITA – Praxis art space / Basel
2021 Projet NOMADE (Neuchâtel, Lyon, Grenoble, Nice)
@metaxu_festivalvrrraiment @galerieevavautier
2020 OUI-OUI-NON-NON #3 / 24Beaubourg, Paris
2019 SNACK – Galerie Lange + Pult / Auvernier.

2019 TRANSMUTATION 1 / Espace V5 / Neuchâtel
2018 CONVERSATION WITH THE BODY, MACT&CACT Arte contemporanea Ticino
2016 BYE, BYE, LA COMPAGNIE, CAN, centre d'art Neuchâtel
2016 RUN RUN RUN, La Station / Villa Arson, Nice
2015 L'HOSPICE DES MILLES CUISSES, CAN, centre d'art Neuchâtel
2014 IMAGE ARCHIVE POJECT, SNO, Sydney
2014 GENERATOR, L'OV, CAN – centre d'art Neuchâtel
2014 OPENING NO 5 / Open corner – atelier suisse, Bruxelles
2014 IMAGE ARCHIVE POJECT, Gallery A|B|C ontemporary, Zürich
2013 SA MAJESTÉ EN SUISSE, Musée d'art et d'histoire, Neuchâtel
2013 MÉDUSA CARAVAGE SALON, Galerie Dominique Fiat, Paris
2013 A LA RECHERCHE DE LA BOËHME PERDU, CAN, Neuchâtel
2013 JAHREGABEN, Lage Egal, raum für aktuel kunst, Berlin
2012 IAP 30x30, CCNOA, Moins Un, Paris
2011 LE GRAND BLANC, L'OV, CAN, centre d'art Neuchâtel
2010 HYPERACTIVITY, Summerlab, CAN, Centre d'art Neuchâtel
2010 LE BEAU, LE BIEN, LE VRAI, CCNOA-Non Objectif Sud, Tuilette
2010 ACTUAL FEARS 3, CAN – centre d'art Neuchâtel & NIFFF, (Neuchâtel International Fantastic Film Festival)
2010 MY EYES KEEP ME INTROUBLE, La Station, Nice
2009 HYPERCONCRET, CCNOA, Bruxelles
2009 DONT FOLLOW ME I'M LOST TOO, Substitut, Berlin
2007 68ème BIENNALE, Musée des Beaux arts, La Chaux-de-Fonds
2007 ACCELERATION, Kunststart, ancienne usine Suchard, Neuchâtel
2006 NUISANCE, Kunststart, (site de pierre-à-bot), Neuchâtel.
2006 S.V.P, Kunststart, Théâtre Tumulte, Neuchâtel
2006 RADIO, ED. Dasein, Paris / antenne Palais de Tokyo, Centre Culturel Suisse, Paris, Mamco, Genève.
2005 FANTASMATIQUE, programme vidéo 1 Auditorium – Cité internationale des arts, Paris
2003 66ème BIENNALE, Musée des Beaux arts, La Chaux-de-Fonds
1998 Istituto Svizzero, festivale performance (voi siete qui), Roma

Solo exhibitions

2023 MUSEUM D'HISTOIRE NATURELLE (LA P'TITE EXPO), Neuchâtel
2019 ESPACE V5 / Neuchâtel
2015 LOKAL - INT, Biel/Bienne
2014 GREYLIGHT PROJECT, Brussels
2013 LAGE EGAL, Raum für aktuel kunst, Berlin
2011 DIE DIELE, Zürich
2010 NOPAVILLON, Ars polis, evento zero, Lugano
2009 CCNOA – Media project space, Bruxelles
2008 CAN, Studio – centre d'art Neuchâtel
2005 CENTRE DE CULTURE ABC, La Chaux-de-Fonds
2005 MUSÉE DES BEAUX ARTS, La Chaux-de-Fonds

Films / vidéos on VIMEO : <https://massimilianobaldassarri.org/filmsvideos/>

Crédits photographiques: Anne Wyrsch (p. 3,6,7,8,10,13) Eddy Mottaz (p.4,5,9) Reto Duriet (p.16,17,18) David Perriard (p.9,12) Gaspard Gigon (p.15)